

**СОВЕТ НАРОДНЫХ ДЕПУТАТОВ
АРХАНГЕЛЬСКОГО СЕЛЬСКОГО ПОСЕЛЕНИЯ
ХОХОЛЬСКОГО МУНИЦИПАЛЬНОГО РАЙОНА
ВОРОНЕЖСКОЙ ОБЛАСТИ
РЕШЕНИЕ**

От 27.03.2020 года № 16

С. Архангельское

О внесении изменений и дополнений в решение
№ 40 от 03.11.2017 года « О принятии
муниципальной программы «Комплексное развитие
транспортной инфраструктуры Архангельского
сельского поселения на 2017-2027 годы

В соответствии с Федеральным законом от 29.12.2014 № 456-ФЗ «О внесении изменений в Градостроительный кодекс Российской Федерации и отдельные законодательные акты Российской Федерации», Федеральным законом от 06.10.2003 №131-ФЗ «Об общих принципах организации местного самоуправления в Российской Федерации», постановлением Правительства РФ от 25.12.2015 № 1440 «Об утверждении требований к программам комплексного развития транспортной инфраструктуры поселений, городских округов », Совет народных депутатов

РЕШИЛ:

- 1.Внести изменения и дополнения в муниципальную программу «Комплексное развитие транспортной инфраструктуры Архангельского сельского поселения Хохольского муниципального района Воронежской области на 2017 - 2027 годы» и изложить в новой редакции (приложение 1)
2. Обнародовать настоящее решение в соответствии с Уставом Архангельского сельского поселения и разместить на сайте администрации Архангельского сельского поселения.
3. 3. Контроль исполнения настоящего решения оставляю за собой.

Глава Архангельского
сельского поселения

Н.С.Духанина

Принята
решением Совета народных депутатов
Архангельского сельского поселения
от 03.11.2017 года № 40
(в ред. изм. от 27.03.2020 года № 16)

МУНИЦИПАЛЬНАЯ ПРОГРАММА

«Комплексного развитие транспортной инфраструктуры Архангельского сельского поселения Хохольского
муниципального района Воронежской области»

Паспорт Программы

Наименование программы	Программа комплексного развития транспортной инфраструктуры Архангельского сельского поселения Хохольского муниципального района Воронежской области на 2017-2027 годы (далее – Программа)
-----------------------------------	--

Основания для разработки Программы	<ul style="list-style-type: none"> - Федеральный закон от 29.12.2014 № 456-ФЗ «О внесении изменений в Градостроительный кодекс Российской Федерации и отдельные законодательные акты Российской Федерации» - Федеральный закон от 06.10.2003 № 131-ФЗ «Об общих принципах организации местного самоуправления в Российской Федерации» -Федеральный закон от 08.11.2007 № 257-ФЗ «Об автомобильных дорогах и о дорожной деятельности в Российской Федерации и о внесении изменений в отдельные законодательные акты Российской Федерации - Постановление Правительства РФ от 01.10.2015 № 1440 «Об утверждении требований к программам комплексного развития транспортной инфраструктуры поселений, городских округов» - Устав Архангельского сельского поселения Хохольского муниципального района Воронежской области сельского поселения - Генеральный план Архангельского сельского поселения Хохольского муниципального района Воронежской области сельского поселения - Схема территориального планирования Воронежской области
Заказчик Программы	Администрация Архангельского сельского поселения Хохольского муниципального района Воронежской области Адрес:396817, Воронежская область, Хохольский район, с. Архангельское, ул. Центральная д 1
Основной разработчик Программы	Администрация Архангельского сельского поселения Хохольского муниципального района Воронежской области Адрес: 396817, Воронежская область, Хохольский район, с. Архангельское, ул. Центральная д 1
Основные цели Программы	Целью настоящей программы является обеспечение сбалансированного, перспективного развития транспортной инфраструктуры поселения в соответствии с потребностями в строительстве, реконструкции, ремонте объектов транспортной инфраструктуры местного значения
Задачи Программы	<ul style="list-style-type: none"> - безопасность, качество и эффективность транспортного обслуживания населения, юридических лиц и индивидуальных предпринимателей сельского поселения; - доступность объектов транспортной инфраструктуры для населения и субъектов экономической деятельности в соответствии с нормативами градостроительного проектирования сельского поселения; -эффективность функционирования действующей транспортной инфраструктуры.
Целевые показатели (индикаторы) Развития транспортной инфраструктуры	<ol style="list-style-type: none"> 1. Протяженность сети автомобильных дорог общего пользования местного значения 2.Доля протяженности автомобильных дорог общего пользования местного значения, не отвечающих нормативным требованиям, в общей протяженности автомобильных дорог общего пользования местного значения. 3. Объем ввода в эксплуатацию после строительства и реконструкции автомобильных дорог общего пользования. 4. Прирост протяженности сети автомобильных дорог общего пользования местного значения, соответствующих нормативным требованиям к транспортно-эксплуатационным показателям в результате реконструкции автомобильных дорог. 5..Количество дорожно-транспортных происшествий из-за сопутствующих дорожных условий на сети дорог федерального, регионального и межмуниципального значения. 6. Обеспеченность транспортного обслуживания населения 7.Доля отремонтированных автомобильных дорог общего пользования местного значения (улично-дорожная сеть)
Сроки и этапы реализации Программы	Мероприятия Программы охватывают период с 2017 по 2027годы Этапы реализации мероприятий Программы не выделяются

Основные мероприятия Программы	Мероприятия по - проектированию - строительству - реконструкции - капитальному ремонту и ремонту объектов транспортной инфраструктуры
Ожидаемые результаты реализации Программы	В результате реализации мероприятий Программы к 2027 году ожидается: - повышение качества, эффективности и доступности транспортного обслуживания населения и субъектов экономической деятельности сельского поселения; - повышение безопасности дорожного движения - развитие сети автомобильных дорог общего пользования местного значения - обеспечение надежности и безопасности системы транспортной инфраструктуры
Объемы и источники финансирования Программы	Общий объем финансовых средств, необходимых для реализации мероприятий Программы, составит: 53974,0 тыс. руб., в том числе по годам: 2017 год - 46519,0 тыс. руб. 2018 год - 680,0 тыс. руб. 2019 год - 700,0 тыс. руб. 2020 год - 710,0 тыс. руб. 2021 год - 720,0 тыс. руб. 2022 год - 735,0 тыс. руб. 2023 год - 750,0 тыс. руб. 2024 год - 765,0 тыс. руб. 2025 год - 780,0 тыс. руб. 2026 год - 795,0 тыс. руб. 2027 год - 820,0 тыс. руб. Источник финансирования Программы - бюджет Архангельского сельского поселения

1. Общие положения

Программа комплексного развития транспортной инфраструктуры Архангельского сельского поселения - документ, устанавливающий перечень мероприятий по проектированию, строительству, реконструкции объектов транспортной инфраструктуры местного значения Архангельского сельского поселения, который предусмотрен также государственными и муниципальными программами, стратегией социально-экономического развития муниципального образования и планом мероприятий по реализации стратегии социально-экономического развития муниципального образования, планом и программой комплексного социально-экономического развития муниципального образования, инвестиционными программами субъектов естественных монополий в области транспорта.

Программа комплексного развития транспортной инфраструктуры Архангельского сельского поселения разрабатывается и утверждается органами местного самоуправления поселения на основании утвержденного в порядке, установленном Градостроительным Кодексом РФ, генерального плана поселения.

Реализация программы должна обеспечивать сбалансированное, перспективное развитие транспортной инфраструктуры Архангельского сельского поселения в соответствии с потребностями в строительстве, реконструкции объектов транспортной инфраструктуры местного значения.

Обеспечение надежного и устойчивого обслуживания жителей Архангельского сельского поселения транспортными услугами, снижение износа объектов транспортной инфраструктуры - одна из главных проблем, решение которой необходимо для повышения качества жизни жителей и обеспечения устойчивого развития Архангельского сельского поселения.

Решение проблемы носит комплексный характер, а реализация мероприятий по улучшению качества транспортной инфраструктуры возможна только при взаимодействии органов власти всех уровней, а также концентрации финансовых, технических и научных ресурсов.

Система основных мероприятий Программы определяет приоритетные направления в сфере дорожного хозяйства на территории Архангельского сельского поселения и предполагает реализацию следующих мероприятий:

- проектирование

- строительство

-реконструкция

- капитальный ремонт и ремонт объектов транспортной инфраструктуры

Мероприятия по проектированию автомобильных дорог общего пользования местного значения.

Мероприятия по строительству автомобильных дорог общего пользования местного значения, в том числе к ближайшим общественно значимым объектам сельских населенных пунктов, а также к объектам производства и переработки сельскохозяйственной продукции.

Мероприятия по реконструкции автомобильных дорог общего пользования местного значения и искусственных сооружений на них.

Реализация мероприятий позволит сохранить протяженность участков автомобильных дорог общего пользования местного значения, на которых показатели их транспортно-эксплуатационного состояния соответствуют требованиям стандартов к эксплуатационным показателям автомобильных дорог.

Мероприятия по капитальному ремонту и ремонту автомобильных дорог общего пользования местного значения и искусственных сооружений на них.

Реализация мероприятий позволит сохранить протяженность участков автомобильных дорог общего пользования местного значения, на которых показатели их транспортно-эксплуатационного состояния соответствуют категории дороги.

В ходе реализации Программы содержание мероприятий и их ресурсы обеспечения могут быть скорректированы в случае существенно изменившихся условий.

Администрация поселения ежегодно с учетом выделяемых финансовых средств на реализацию Программы готовит предложения по корректировке целевых показателей, затрат по мероприятиям Программы, механизма ее реализации, состава участников Программы и вносит необходимые изменения в Программу.

Программа комплексного развития транспортной инфраструктуры Архангельского сельского поселения на 2017-2027годы подготовлена на основании:

-Градостроительного кодекса РФ от 29.12.2004 №190 - ФЗ

-Федерального закона от 29.12.2014года №456 - ФЗ «О внесении изменений в Градостроительный кодекс РФ и отдельные законные акты РФ»

-Федерального закона от 06.10.2003 года № 131-ФЗ «Об общих принципах организации местного самоуправления в Российской Федерации»;

-Федерального закона от 08.11.2007 № 257-ФЗ «Об автомобильных дорогах и о дорожной деятельности в Российской Федерации и о внесении изменений в отдельные законодательные акты Российской Федерации»;

-постановления Правительства Российской Федерации от 25.12.2015 №1440 «Об утверждении требований к программам комплексного развития транспортной инфраструктуры поселений, городских округов»

- Генерального плана Архангельского сельского поселения

Таким образом, Программа является инструментом реализации приоритетных направлений развития Архангельского сельского поселения на долгосрочную перспективу, ориентирована на устойчивое развитие поселения и соответствует государственной политике реформирования транспортной системы Российской Федерации.

Характеристика существующего состояния транспортной инфраструктуры Архангельского сельского поселения

Поселение расположено в юго-восточной части Хохольского района. Восточная граница поселения частично проходит по реке Дон, вдоль западной границы проходит автомобильная дорога общего пользования регионального значения Воронеж-Луганск. Территория Архангельского сельского поселения граничит с Яблоченским, Оськинским, Борщевским сельскими поселениями Хохольского муниципального района, на юге с Острогожским муниципальным районом, на востоке с Новоусманским муниципальным районом. В состав поселения входит один населенный пункт с. Архангельское.

Административным центром Архангельского сельского поселения является с. Архангельское.

Общая площадь территории поселения составляет — 7495,00 га, согласно данным паспорта муниципального образования.

Сложившаяся планировочная структура сельского поселения представляет собой один населенный пункт. Значительную часть территории в границах муниципального образования занимают земли сельскохозяйственного назначения и земли лесного фонда.

По территории Архангельского сельского поселения проходят две дороги регионального пользования и двенадцать дорог общего пользования местного значения. Движение круглогодичное. Перспектива роста движения обуславливается наличием на территории поселения сельхозпроизводителя «Аркада-Агро», зоны отдыха «Золотой карп», поблизости строящейся Нововоронежской АЭС.

Положение Архангельского сельского поселения в структуре пространственной организации Воронежской области

Основными факторами, определяющими направления разработки Программы, являются:

тенденции социально-экономического развития поселения, характеризующиеся незначительным повышением численности населения, развитием рынка жилья;

состояние существующей системы транспортной инфраструктуры.

Территория Архангельского сельского поселения входит в состав территории Хохольского муниципального района Воронежской области, расположена в юго-восточной его части, занимает площадь 74,95 кв. км., административный центр – с. Архангельское. В состав поселения входит территория одного населенного пункта:

№ п/п	Наименование населенного пункта
1.	с. Архангельское

Современная планировочная ситуация Архангельского сельского поселения сформировалась на основе ряда факторов:

-географического положения поселения;

-природных условий и ресурсов;

-хозяйственной деятельности;

-исторически сложившейся системы расселения.

Территория поселения освоена равномерно. Система расселения сформирована тремя планировочными осями.

Первая из которых – областная трасса «Воронеж - Луганск» - с.Архангельское, на которой расположен административный центр существующего поселения – (указываются «кустовые» населенные пункты);

Первая из которых - природная планировочная ось – дорога регионального значения, вдоль которой расположены жилые зоны с. Архангельское

Вторая - дороги местного значения общего пользования, вдоль которых расположены жилые зоны с. Архангельское.

Население сконцентрировано вдоль региональной дороги и дорог местного значения Архангельского сельского поселения. Данные территории имеют положительную тенденцию к росту.

Карта Хохольского муниципального района



Социально-экономическая характеристика Архангельского сельского поселения Хохольского муниципального района Воронежской области

Одним из показателей экономического развития Архангельского сельского поселения является численность его населения. Изменение численности населения служит индикатором уровня жизни поселения, привлекательности территории для проживания, осуществления деятельности.

Численность населения Архангельского сельского поселения по состоянию на 01.01.2020 года составила **530** человек.

№ п/п	Наименование населенного пункта	Население, кол-во человек
1	с. Архангельское	524

2.3. Характеристика функционирования и показатели работы транспортной инфраструктуры по видам транспорта, имеющегося на территории Архангельского сельского поселения.

Транспорт играет исключительно важную роль для жизнедеятельности всей экономики сельского поселения. Территория Архангельского сельского поселения обслуживается автомобильным транспортом.

Развитие транспортной системы Архангельского сельского поселения является необходимым условием улучшения качества жизни жителей в поселении.

Транспортная инфраструктура Архангельского сельского поселения является составляющей инфраструктуры Хохольского муниципального района Воронежской области, что обеспечивает конституционные гарантии граждан на свободу передвижения и делает возможным свободное перемещение товаров и услуг.

Наличием и состоянием сети автомобильных дорог определяется территориальная целостность и единство экономического пространства. Недооценка проблемы несоответствия состояния дорог и инфраструктуры местного значения социально-экономическим потребностям общества является одной из причин экономических трудностей и негативных социальных процессов.

Внешние транспортно-экономические связи Архангельского сельского поселения с другими населенными пунктами осуществляются одним видом транспорта: автомобильным.

Сеть автомобильных дорог в поселении представлена региональными автодорогами общего пользования.

Железнодорожный транспорт - на территории Архангельского сельского поселения отсутствует

Водный транспорт - на территории Архангельского сельского поселения водный транспорт не используется, никаких мероприятий по обеспечению водным транспортом не планируется.

Воздушные перевозки не осуществляются.

Характеристика сети дорог Архангельского сельского поселения

Автомобильные дороги являются важнейшей составной частью транспортной инфраструктуры Архангельского сельского поселения. Они связывают территорию поселения с соседними территориями, с районным центром, обеспечивают жизнедеятельность всех населенных пунктов поселения, во многом определяют возможности развития поселения, по ним осуществляются автомобильные перевозки грузов и пассажиров. От уровня развития сети автомобильных дорог во многом зависит решение задач достижения устойчивого экономического роста поселения, повышения конкурентоспособности местных производителей и улучшения качества жизни населения.

Улично - дорожная сеть Архангельского сельского поселения недостаточно развита. Основными транспортными осями Архангельского поселения являются магистральные улицы поселения. К ним относятся: ул. Фридриха Энгельса, ул. 50 лет Октября.

Кроме сети улиц поселения существует система магистралей регионального значения.

В дополнение к вышеперечисленным магистральным улицам существует сеть улиц и проездов местного значения, обеспечивающая связи жилых групп, домов, предприятий с магистралями поселения и района.

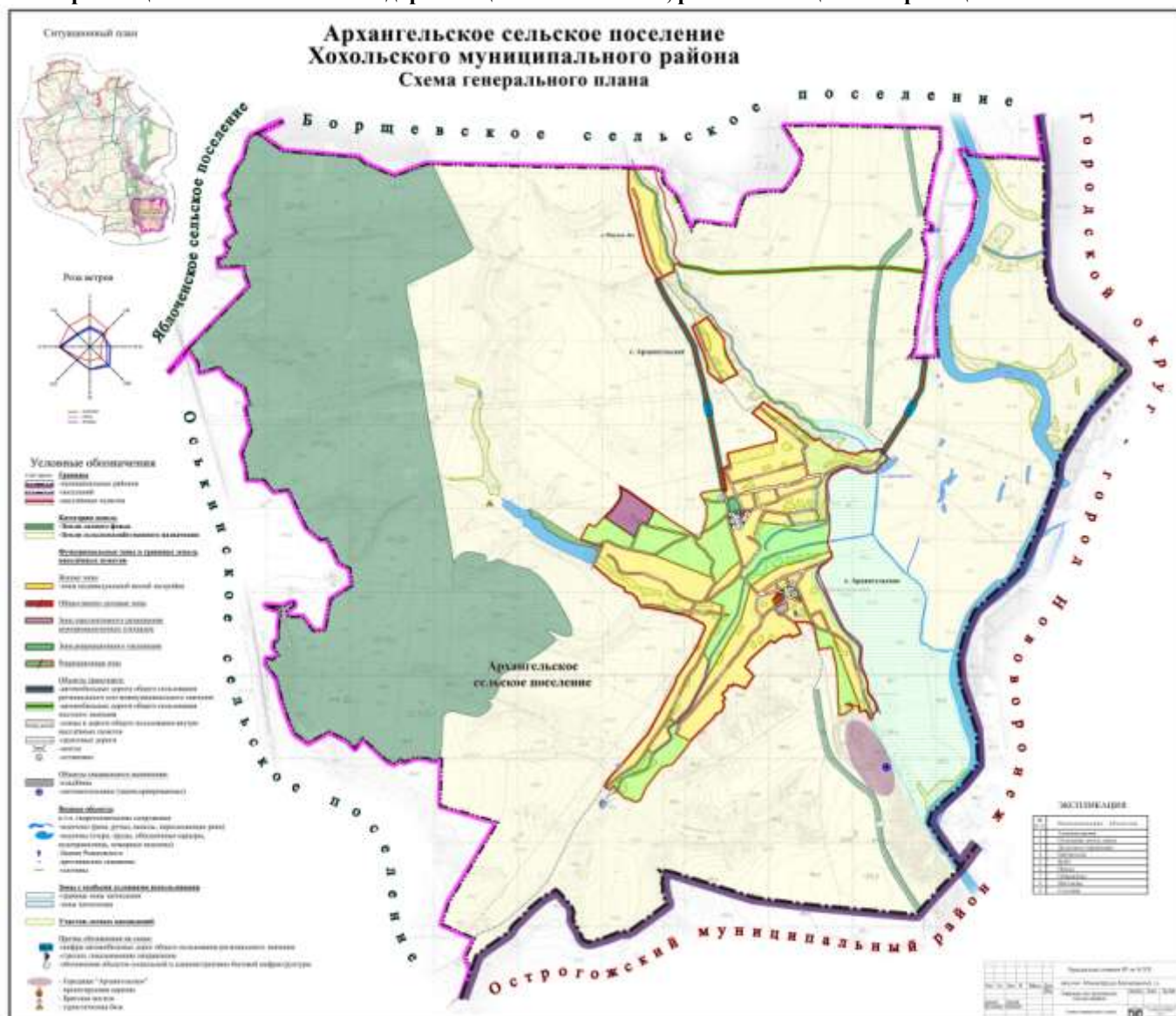
Перечень автомобильных дорог общего пользования местного значения в границах поселения

№ п/п	Идентификационный номер дороги	Наименование дорог	Протяженность (км)	Тип покрытия (ц/б, а/б,перех, грунт)
1	20 256 404 ОП МП 001	Ул.Красная Звезда	1,23	Грунт
2	20 256 404 ОП МП 002	Карла Маркса	1,1	щебень
3	20 256 404 ОП МП 003	Орджоникидзе	1,08	щебень
4	20 256 404 ОП МП 004	Калинина	0,8	Грунт
5	20 256 404 ОП МП 005	Красноармейская	1,0	Грунт,щебень
6	20 256 404 ОП МП 006	Центральная	0,8	Асфальт, отсев
7	20 256 404 ОП МП 008	Садовая	1,3	Щебень,грунт
8	20 256 404 ОП МП 009	Советская	2,8	Грунт, асфальт
9	20 256 404 ОП МП 010	Мира	4,1	Асфальт, грунт
10	20 256 404 ОП МП 011	Ленина	2,2	Щебень
11	20 256 404 ОП МП 012	50 лет Октября	1,2	грунт, отсев
12	20 256 404 ОП МП 013	Кирова	1,4	Отсев, грунт
13	20 256 404 ОП МП 014	Гагарина	2,4	Грунт
14	20 256 404 ОП МП 007	переулок между ул. Ленина и ул. Мира	0,2	Отсев
15	20 256 404 ОП МП 015	Проезд от тока до ИП «Романченко»	1,4	Щебень
16	20 256 404 ОП МП 016	Проезд между ул. Красная Звезда и ул. К.Маркса	0,8	грунт
17	20 256 404 ОП МП 017	Проезд от трассы до магазина ул. 50 лет Октября	0,9	грунт
	ИТОГО:		24,71	

Перечень улично-дорожной сети утвержден Распоряжением администрации Архангельского сельского поселения Хохольского муниципального района Воронежской области № 20 от 30.12.2019 года.

Перечень автомобильных дорог регионального значения, проходящих в границах поселения

№ п/п	Идентификационный номер дороги	Наименование дорог	Протяженность (км) по поселению	Тип покрытия (ц/б, а/б,перех, грунт)
1	20 256 404 ОП РЗ 007	Ул.Фридриха Энгельса	2,6	асфальт
	ИТОГО:			

[illegible]

Применение программно-целевого метода в развитии автомобильных дорог общего пользования местного значения Архангельского сельского поселения позволит системно направлять средства на решение неотложных проблем дорожной отрасли в условиях ограниченных финансовых ресурсов.

2.5. Анализ состава парка транспортных средств и уровня автомобилизации Архангельского сельского поселения, обеспеченность парковками (парковочными местами)

Парк транспортных средств преимущественно состоит из легковых автомобилей, принадлежащих частным лицам. Детальная информация видов транспорта отсутствует. За период 2015-2016 годы отмечается рост транспортных средств и рост уровня автомобилизации населения. Хранение транспортных средств осуществляется на придомовых территориях, в частных гаражах. Парковочные места имеются у объектов социальной инфраструктуры и у административных зданий хозяйствующих организаций.

Уровень автомобилизации населения на территории Архангельского сельского поселения

№ п/п	Показатели	2018 год (факт)	2019 год (факт)	2020 год (прогноз)
1.	Общая численность населения, чел.	528	503	524
2.	Количество автомобилей у населения, ед.	90	90	100
3.	Уровень автомобилизации населения, ед./1000 чел.	0,09	0,09	0,1

Характеристика работы транспортных средств общего пользования, включая анализ пассажиропотока

Пассажирский транспорт является важнейшим элементом сферы обслуживания населения, без которого невозможно нормальное функционирование общества. Он призван удовлетворять потребности населения в передвижениях, вызванные производственными, бытовыми, культурными связями

Основным и единственным пассажирским транспортом является автобус.

На территории Архангельского сельского поселения автобусное пассажирское сообщение представлено следующим маршрутом «Архангельское -Воронеж», «Архангельское- Хохол».

В Архангельском сельском поселении наблюдается изменение интенсивности пассажиропотока в зависимости от времени года. Сезонная неравномерность выражается в увеличении пассажиропотока в летний период года и относится на счет поездок к садоводческим товариществам.

Характеристика условий пешеходного и велосипедного движения

В муниципальном образовании для передвижения пешеходов нет тротуарных дорожек. Специализированные дорожки для велосипедного передвижения по территории поселения не предусмотрены. Движение велосипедистов осуществляется в местах общего пользования в неорганизованном порядке.

Характеристика движения грузовых транспортных средств, оценку работы транспортных средств коммунальных и дорожных служб, состояния инфраструктуры для данных транспортных средств

Транспортные организации осуществляющие грузовые перевозки на территории поселения отсутствуют.

Анализ уровня безопасности дорожного движения

Ситуация, связанная с аварийностью на транспорте, неизменно сохраняет актуальность в связи с несоответствием дорожно-транспортной инфраструктуры потребностям участников дорожного движения, их низкой дисциплиной, недостаточной эффективностью функционирования системы обеспечения безопасности дорожного движения. Решение проблемы обеспечения безопасности дорожного движения является одной из важнейших задач. По итогам 2019 года на территории Архангельского сельского поселения зарегистрировано 3 ДТП (в 2018 году – 4 ДТП). Для эффективного решения проблем, связанных с дорожно – транспортной аварийностью, непрерывно обеспечивается системный подход к реализации мероприятий по повышению безопасности дорожного движения.

2.10. Оценка уровня негативного воздействия транспортной инфраструктуры на окружающую среду, безопасность и здоровье населения

Наиболее характерными факторами, негативно влияющими на окружающую среду и здоровье человека можно выделить:

- загрязнение атмосферы – выброс в воздух дыма и газообразных загрязняющих веществ, приводящих к загрязнению атмосферы, вредному воздействию на здоровье человека;
 - воздействие шума – примерно 30% населения России подвергается воздействию шума от автомобильного транспорта с уровнем выше 55 дБ, что приводит к росту сердечно-сосудистых и эндокринных заболеваний.
- Учитывая сложившуюся планировочную структуру Архангельского сельского поселения и характер дорожно-транспортной сети, отсутствие автомобильных дорог с интенсивным движением в районах жилой застройки, можно сделать вывод о сравнительно благополучной экологической ситуации в части воздействия транспортной инфраструктуры на окружающую среду, безопасность и здоровье человека.

2.11. Характеристика существующих условий и перспектив развития и размещения транспортной инфраструктуры поселения

Анализ сложившегося положения дорожно-транспортной инфраструктуры позволяет сделать вывод о существовании на территории Архангельского сельского поселения ряда проблем транспортного обеспечения:

1. Недостаточное развитие улично-дорожной сети.

На расчетный срок планируются необходимые мероприятия по замене имеющегося дорожного покрытия и строительство новых дорог.

2.12. Оценка нормативно-правовой базы, необходимой для функционирования и развития транспортной инфраструктуры поселения

Основными документами, определяющими порядок функционирования и развития транспортной инфраструктуры являются:

Градостроительный кодекс РФ от 29.12.2004 №190-ФЗ

2.Федеральный закон от 06.10.2003 № 131-ФЗ «Об общих принципах организации местного самоуправления в Российской Федерации»

3.Федеральный закон от 08.11.2007 № 257-ФЗ «Об автомобильных дорогах и о дорожной деятельности в Российской Федерации и о внесении изменений в отдельные законодательные акты Российской Федерации»

4.Постановление Правительства РФ от 01.10.2015 № 1440 «Об утверждении требований к программам комплексного развития транспортной инфраструктуры поселений, городских округов»

5.Устав Архангельского сельского поселения

6.Генеральный план Архангельского сельского поселения

Нормативная правовая база, необходимая для функционирования и развития транспортной инфраструктуры сформирована.

3. *Прогноз транспортного спроса, изменения объемов и характера передвижения населения и перевозок грузов на территории Архангельского сельского поселения*

3.1. Прогноз социально-экономического и градостроительного развития городского поселения

При анализе показателей текущего уровня социально-экономического и градостроительного развития Архангельского сельского поселения, отмечается следующее:

- транспортная доступность населенных пунктов поселения средняя;
- наличие трудовых ресурсов позволяет обеспечить потребности населения и расширение производства;
- доходы населения - средние. Средняя заработная плата населения за 2019 год составила 15000 руб.

Демографический прогноз

Анализ осуществляемых мер по сохранению человеческих ресурсов показывает, что положительный эффект в этой сфере может быть достигнут только в среднесрочной или долгосрочной перспективе на основе реализации комплекса взаимодополняющих мероприятий по улучшению демографической ситуации, соответствующих программе экономического и социального развития муниципальных образований. Так же ожидается рост числа жителей за счет городского населения на 1%.

Экономический прогноз

Развитие Архангельского сельского поселения учитывает развитие следующих приоритетных секторов экономики:

- сельского хозяйства;

- инфраструктуры, прежде всего, в сетевых отраслях: ЖКХ, энергетике, дорожной сети, транспорте, телекоммуникациях;

- социальной сферы в рамках реализации Национальных проектов

Устойчивое экономическое развитие Архангельского сельского поселения, в перспективе, может быть достигнуто за счет развития малого предпринимательства

Мероприятия по направлению развития малого предпринимательства:

- оказание организационной и консультативной помощи начинающим предпринимателям;
- снижение уровня административных барьеров;
- формирование конкурентной среды;
- расширение информационно-консультационного поля в сфере предпринимательства.

По итоговой характеристике социально-экономического развития поселения можно рассматривать как:

- перспективное для частных инвестиций, что обосновывается небольшим ростом экономики, средним уровнем доходов населения и средней транспортной доступностью;
- имеющее потенциал социально-экономического развития, способное самостоятельно и с привлечением средств вышестоящих бюджетов обеспечить минимальные стандарты жизни населения, что приведёт в будущем к повышению инвестиционной привлекательности территории.

Сохранение многофункционального профиля экономики сельского поселения является основой его устойчивого развития. Одним из важных направлений специализации экономики поселения является сельское хозяйство. В перспективе возрастет доля таких направлений как транспортные услуги, торговля, социальное обслуживание, малое предпринимательство.

Относительно стабильная демографическая ситуация в поселении позволяет сделать вывод, что значительного изменения транспортного спроса, объемов и характера передвижения населения на территории Архангельского сельского поселения не планируется.

Стабильная ситуация с транспортным спросом населения предполагает значительные изменения транспортной инфраструктуры по видам транспорта в Архангельском.сельском поселении в ближайшей перспективе.

Воздушные перевозки на территории поселения не осуществляются.

Водный транспорт на территории поселения не развит.

Автомобильный транспорт - важная составная часть инфраструктуры Архангельского сельского поселения, удовлетворяющая потребностям всех отраслей экономики и населения в перевозках грузов и пассажиров, перемещающая различные виды продукции между производителями и потребителями, осуществляющий общедоступное транспортное обслуживание населения.

Реализация Программы позволит сохранить существующую сеть автомобильных дорог за счет качественного содержания, осуществления контроля за перевозкой грузов, инструментальной диагностике технического состояния автомобильных дорог, повысить качественные характеристики дорожных покрытий и безопасности дорожного движения за счет проведения целевых мероприятий по ремонту, капитальному ремонту, реконструкции автомобильных дорог, применения новых технологий и материалов, разработки и обновлению проектов организации дорожного движения.

В результате реализации Программы планируется достичь следующие показатели:

- протяженность сети автомобильных дорог общего пользования местного значения, 24,7 км.;
- объемы ввода в эксплуатацию после строительства и реконструкции автомобильных дорог общего пользования местного значения, 0 км.;
- прирост протяженности сети автомобильных дорог общего пользования местного значения в результате строительства новых автомобильных дорог, 0 км.;
- прирост протяженности сети автомобильных дорог общего пользования местного значения, соответствующих нормативным требованиям к транспортно-эксплуатационным показателям, в результате реконструкции автомобильных дорог, 0 км.;
- прирост протяженности сети автомобильных дорог общего пользования местного значения, соответствующих нормативным требованиям к транспортно-эксплуатационным показателям, в результате капитального ремонта и ремонта автомобильных дорог, 1 км.;
- общая протяженность автомобильных дорог общего пользования местного значения, соответствующих нормативным требованиям к транспортно-эксплуатационным показателям на 31 декабря отчетного года, 3,36 км.;
- доля протяженности автомобильных дорог общего пользования местного значения, соответствующих нормативным требованиям к транспортно-эксплуатационным показателям на 31 декабря отчетного года, 13,6%.

Существующие риски по возможности достижения прогнозируемых результатов;

- риск ухудшения социально-экономической ситуации в стране, что выразится в снижении темпов роста экономики и уровня инвестиционной активности, возникновении бюджетного дефицита, сокращения объемов финансирования дорожной отрасли;
- риск превышения фактического уровня инфляции по сравнению с прогнозируемым, ускоренный рост цен на строительные материалы, машины, специализированное оборудование, что может привести к увеличению стоимости дорожных работ, снижению объемов строительства, реконструкции, капитального ремонта, ремонта и содержания автомобильных дорог общего пользования местного значения;
- риск задержки завершения перехода на финансирование работ по содержанию, ремонту и капитальному ремонту автомобильных дорог общего пользования местного значения в соответствии с нормативами денежных затрат, что не позволит в период реализации Программы существенно сократить накопленное в предыдущий период отставание в выполнении ремонтных работ на сети автомобильных дорог общего пользования и достичь запланированных в Программе величин показателей.

По прогнозу на долгосрочный период до 2027 года обеспеченность жителей поселения индивидуальными легковыми автомобилями составит:

в 2017 году- 0,9 автомобилей на 1000. жителей, в 2027 году- 0,17 автомобилей на 1000 жителей.

В перспективе возможно ухудшение показателей дорожного движения из-за следующих причин:

- постоянно возрастающая мобильность населения
- массовое пренебрежение требованиями безопасности дорожного движения со стороны участников движения;
- неудовлетворительное состояние автомобильных дорог;
- недостаточный технический уровень дорожного хозяйства;
- несовершенство технических средств организации дорожного движения.

Чтобы не допустить негативной ситуации необходимо:

- Создание современной системы обеспечения безопасности дорожного движения на автомобильных дорогах общего пользования и улично-дорожной сети населённых пунктов Архангельского сельского поселения.
- Повышение правового сознания и предупреждения опасного поведения среди населения, в том числе среди несовершеннолетних
- Повышение уровня обустройства автомобильных дорог общего пользования - установка средств организации дорожного движения на дорогах (дорожных знаков).

Задачами транспортной инфраструктуры в области снижения вредного воздействия транспорта на окружающую среду являются:

- сокращение вредного воздействия транспорта на здоровье человека за счет снижения объемов воздействий, выбросов и сбросов, количества отходов на всех видах транспорта;
- мотивация перехода транспортных средств на экологически чистые виды топлива.

Для снижения вредного воздействия транспорта на окружающую среду и возникающих ущербов необходимо:

- уменьшить вредное воздействие транспорта на воздушную и водную среду и на здоровье человека за счет применения экологически безопасных видов транспортных средств;

Для снижения негативного воздействия транспортно-дорожного комплекса на окружающую среду в условиях увеличения количества автотранспортных средств и повышения интенсивности движения на автомобильных дорогах предусматривается реализация следующих мероприятий:

- разработка и внедрение новых способов содержания, особенно в зимний период, автомобильных дорог общего пользования, позволяющих уменьшить отрицательное влияние противогололедных материалов;
- обустройство автомобильных дорог средствами защиты окружающей среды от вредных воздействий, включая применение искусственных и растительных барьеров вдоль автомагистралей для снижения уровня шумового воздействия и загрязнения прилегающих территорий.

Реализация указанных мер будет осуществляться на основе повышения экологических требований к проектированию, строительству, ремонту и содержанию автомобильных дорог.

Основной задачей в этой области является сокращение объемов выбросов автотранспортных средств, количества отходов при строительстве, реконструкции, ремонте и содержании автомобильных дорог.

Для снижения вредного воздействия автомобильного транспорта на окружающую среду необходимо:

- обеспечить увеличение применения более экономичных автомобилей с более низким расходом моторного топлива.

3.2. Прогноз транспортного спроса поселения, объемов и характера передвижения населения и перевозок грузов по видам транспорта, имеющегося на территории поселения

С учетом сложившейся экономической ситуации, изменение характера и объемов передвижения населения и перевозки грузов не ожидается.

3.3. Прогноз развития транспортной инфраструктуры по видам транспорта

В период реализации Программы транспортная инфраструктура по видам транспорта не претерпит существенных изменений. Основным видом транспорта останется автомобильный. Транспортная связь с районным, областным центром, между населенными пунктами будет осуществляться общественным транспортом (автобусное сообщение), внутри населенных пунктов личным автотранспортом и посредством пешеходного сообщения. Для целей обслуживания действующих производственных предприятий сохраняется использование грузового транспорта.

3.4. Прогноз развития дорожной сети поселения

Основными направлениями развития дорожной сети поселения в период реализации Программы будет являться сохранение протяженности автомобильных дорог общего пользования, соответствующей нормативным требованиям за счет ремонта и капитального ремонта, поддержания автомобильных дорог на уровне соответствующем категории дороги, повышения качества и безопасности дорожной сети.

3.5. Прогноз уровня автомобилизации, параметров дорожного движения

При сохранившейся тенденции к увеличению уровня автомобилизации населения к 2027 году ожидается прирост числа автомобилей на 1000 чел. населения до 0,15 ед. С учетом прогнозируемого увеличения количества транспортных средств в пределах до 0,17 ед., без изменения пропускной способности автомобильных дорог, предполагается повышение интенсивности движения по основным направлениям к объектам тяготения.

Прогноз изменения уровня автомобилизации и количества автомобилей у населения на территории поселения

№	Показатели	2018 год (факт)	2019 год (факт)	2020 год (прогноз)
1.	Общая численность населения, тыс. чел.	528	503	524
2.	Количество автомобилей у населения, ед.	90	90	100
3.	Уровень автомобилизации населения, ед./1000 чел.	0,09	0,09	0,1

3.6. Прогноз показателей безопасности дорожного движения

Предполагается незначительный рост аварийности, что связано с увеличением парка автотранспортных средств и неисполнением участниками дорожного движения ПДД.

Факторами, влияющими на снижение аварийности станут обеспечение контроля за выполнением мероприятий по обеспечению безопасности дорожного движения, развитие систем видеофиксации нарушений ПДД, развитие целевой системы воспитания и обучения детей безопасному поведению на улицах и дорогах, проведение разъяснительной и предупредительно-профилактической работы среди населения по вопросам обеспечения безопасности дорожного движения с использованием СМИ.

3.7. Прогноз негативного воздействия транспортной инфраструктуры на окружающую среду и здоровье населения

В период действия Программы не предполагается изменения центров транспортного тяготения, структуры, маршрутов и объемов грузовых и пассажирских перевозок. Причиной увеличения негативного воздействия на окружающую среду и здоровье населения станет рост автомобилизации населения в совокупности с ростом его численности в связи с чем усилится загрязнение атмосферы выбросами в воздух дыма и газообразных загрязняющих веществ и увеличение воздействие шума на здоровье человека.

4. Принципиальные варианты развития транспортной инфраструктуры и выбор предлагаемого к реализации варианта

Автомобильные дороги подвержены влиянию природной окружающей среды, хозяйственной деятельности человека и постоянному воздействию транспортных средств, в результате чего меняется технико-эксплуатационное состояние дорог. Состояние сети дорог определяется своевременностью, полнотой и качеством выполнения работ по содержанию, ремонту, капитальному ремонту и зависит напрямую от объемов финансирования. В условиях, когда объем инвестиций в дорожном комплексе является явно недостаточным, а рост уровня автомобилизации значительно опережает темпы роста развития дорожной инфраструктуры на первый план выходят работы по содержанию и эксплуатации. Поэтому в Программе выбирается вариант качественного содержания и капитального ремонта автомобильных дорог общего пользования местного значения. При условии предоставления межбюджетных трансфертов бюджету Воронежской области возможно рассмотрение вопроса строительства автомобильных дорог общего пользования местного значения к ближайшим общественно значимым объектам сельских населенных пунктов, а также к объектам производства и переработки сельскохозяйственной продукции, в рамках реализации федеральной целевой программы «Устойчивое развитие сельских территорий на 2014-2017 годы и на период до 2020 года».

5. Перечень мероприятий (инвестиционных проектов) по проектированию, строительству, реконструкции объектов транспортной инфраструктуры

С учетом сложившейся экономической ситуации, мероприятия по развитию транспортной инфраструктуры по видам транспорта; транспорта общего пользования, созданию транспортно-пересадочных узлов; инфраструктуры для легкового автомобильного транспорта, включая развитие единого парковочного

пространства; инфраструктуры пешеходного и велосипедного передвижения; инфраструктуры для грузового транспорта, транспортных средств коммунальных и дорожных служб в период реализации Программы не предусматриваются.

Мероприятия по развитию сети дорог Архангельского сельского поселения

В целях повышения качественного уровня дорожной сети Архангельского сельского поселения, снижения уровня аварийности, связанной с состоянием дорожного покрытия и доступности к центрам тяготения к территориям перспективной застройки предлагается в период действия Программы реализовать следующий комплекс мероприятий по развитию сети дорог Архангельского сельского поселения

Перечень программных мероприятий Программы комплексного развития транспортной инфраструктуры Архангельского сельского поселения

№ п/п	Наименование мероприятия	Сроки реализации
1.	Ремонт автомобильной дороги по улице Садовая	2019-2020
2.	Устройство щебеночных дорог по ул. Калинина	2017-2018
3.	Ямочный ремонт по улицам поселка	постоянно
4.	Разработка проектно-сметной документации	По мере необходимости
5.	Строительство подъездной автомобильной дороги к ближайшим общественно значимым объектам, а также к объектам производства и переработки сельскохозяйственной продукции	2017-2027
6.	Иное	

6. Оценка объемов и источников финансирования мероприятий (инвестиционных проектов) по проектированию, строительству, реконструкции объектов транспортной инфраструктуры

*(раздел Программы включает укрупненную оценку необходимых инвестиций с разбивкой по видам транспорта и дорожному хозяйству, целям и задачам программы, источникам финансирования, включая средства бюджетов всех уровней, внебюджетные средства)

Пример изложения раздела (кратко):

Реализация мероприятий Программы будет осуществляться за счет средств местного бюджета с возможным привлечением средств областного и федеральных бюджетов на реализацию мероприятий согласно объемам финансирования, указанным в паспорте Программы, а также средств внебюджетных источников

Общий объем финансирования Программы составляет 53974,0 тыс. рублей.

Объемы и источники финансирования Программы уточняются при формировании бюджета Архангельского сельского поселения на очередной финансовый год и на плановый период.

Перспективы Архангельского сельского поселения связаны с расширением производства в сельском хозяйстве, растениеводстве, личных подсобных хозяйств.

7. Оценка эффективности мероприятий (инвестиционных проектов) по проектированию, строительству, реконструкции объектов транспортной инфраструктуры

Основными факторами, определяющими направления разработки Программы, являются тенденции социально-экономического развития поселения, характеризующиеся увеличением численности населения, развитием рынка жилья, сфер обслуживания.

Мероприятия разрабатывались исходя из целевых индикаторов, представляющих собой доступные наблюдению и измерению характеристики состояния и развития системы транспортной инфраструктуры, условий её эксплуатации и эффективности реализации программных мероприятий.

Комплексная оценка эффективности реализации Программы осуществляется ежегодно в течение всего срока ее реализации.

Критериями оценки эффективности реализации Программы является степень достижения целевых индикаторов и показателей, установленных Программой.

Достижение целевых индикаторов и показателей в результате реализации Программы характеризует будущую модель транспортной инфраструктуры поселения.

Целевые показатели и индикаторы Программы представлены в таблице

№ п/п	Наименование индикатора	Единица измерения	Показатели по годам			
			2017	2018	2019	Последующие годы
1.	Протяженность сети автомобильных дорог общего пользования местного значения	км	28	28	28	27,7
2.	Доля протяженности автомобильных дорог общего пользования местного значения, не отвечающих нормативным требованиям, в общей протяженности автомобильных дорог общего пользования местного значения	%				
3.	Объем ввода в эксплуатацию после строительства и реконструкции дорог общего пользования	км	3,36			
4.	Прирост протяженности сети автомобильных дорог общего пользования местного значения, соответствующих нормативным требованиям к транспортно-эксплуатационным показателям, в результате реконструкции автомобильных дорог	км				
5.	Количество дорожно-транспортных происшествий из-за сопутствующих дорожных условий на сети дорог федерального, регионального и межмуниципального значения	ед.	6	4	3	1
6.	Общая протяженность автомобильных дорог общего пользования местного значения, соответствующих нормативным требованиям к транспортно-эксплуатационным показателям	км	3,36	3,36	3,36	3,6
7.	Доля протяженности автомобильных дорог общего пользования местного значения, соответствующих нормативным требованиям к транспортно-эксплуатационным показателям на 31 декабря отчетного года	%	13,6	13,6	13,6	14,5

8. Предложения

по институциональным преобразованиям, совершенствованию правового и информационного обеспечения деятельности в сфере проектирования, строительства, реконструкции объектов транспортной инфраструктуры на территории Архангельского сельского поселения

В рамках реализации настоящей Программы не предполагается проведение институциональных преобразований, структуры управления и взаимосвязей при осуществлении деятельности в сфере проектирования, строительства и реконструкции объектов транспортной инфраструктуры. Нормативная правовая база для Программы сформирована, но может быть подвержена изменениям в связи с совершенствованием федерального (регионального) законодательства. Администрация Архангельского сельского поселения осуществляет общий контроль за ходом реализации мероприятий Программы, а также организационные, методические, контрольные функции.

